

## 「花畑」の由来

1889(明治22)年、花又村、六ツ木村、内匠新田、久左衛門新田、辰沼新田、久右衛門新田、長左衛門新田、嘉兵衛新田の八か村が合併したときに代表的な村であった花又村から「花畑村」と名付けられました。



“花畑の人は数字に強い!?”

花畑地区は、江戸時代から明治時代初期にかけて、区内では千住地区に次いで数多くの寺子屋や家塾が開業されており、教育が盛んでした。中でも算学を教えるところが多かったといえます。大鷲神社には、金杉清常や大田広信など、地元の和算学者の門弟達が数学の問題を額に仕立てて奉納した算額が残されています(非公開)。



ちびと

### お花見情報

M

【一ツ家第一公園】

六町駅から徒歩10分ほどにある公園です。春には約160本もの桜が花を咲かせます。

I

【花畑公園】

花畑記念庭園のすぐ隣にあります。自由広場にある約120本の桜は公園の端に沿うように植えてあるため、ゆったりとお花見をすることができます。

## 足立区観光交流協会 会員募集中!

足立区観光交流協会では、足立の花火、光の祭典、友好都市交流ツアーなど、観光と交流を通してみなさまに感動と喜びを提供する事業を企画・運営しています。

### 会員特典

- ①「足立の花火」協会観覧エリア入場券進呈
- ②友好都市交流ツアーや会員対象事業への参加(要参加費用)
- ③シアター 1010会員特典の利用
- ④その他観光カレンダー進呈など

年度会費(4月から翌年3月まで)  
3,000円

\*会員特典が限定されたサポーター会員も募集中です。  
詳しくは足立区観光交流協会までお問合せください。

### 問合せ先

足立区観光交流協会  
〒120-8510 足立区中央本町1-17-1  
(足立区役所 南館4階 観光交流課内)  
☎03-3880-5853  
E-mail : k-kanko@city.adachi.tokyo.jp  
URL : <http://adachikanko.net/>



足立区観光交流協会  
イメージキャラクター  
“てる丸くん”

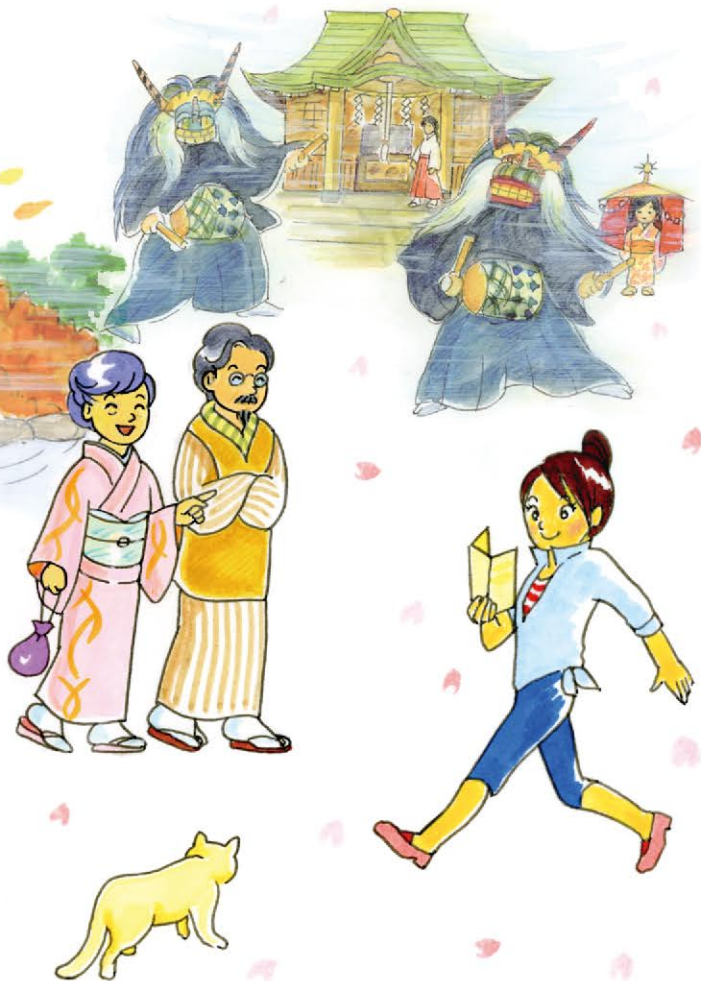


あだち観光ネット

平成25年3月 第三版発行  
発行・企画/足立区観光交流協会  
制作・デザイン/(株) 昴 イラスト/||又みどり| 印刷/(株) 昴  
※本パンフレットのデータは、平成25年2月現在のものです。  
※本パンフレット掲載記事・写真・イラスト等の無断複写(コピー)・複製・転載を禁じます。

# 歩こう あだち

HANAHATA  
A  
花畑編





# おどろき 大鷲神社

花畑七丁目 15-1

遠くからでも目を引く緑溢れる神社。祭神は日本武尊で、平安時代、源義光が奥州の戦いに赴く途中、戦勝を祈願したと伝えられる社です。本殿の正面左右に浮彫りされている「登龍」「降龍」(区登録有形文化財)は名作で見応えがあります(要予約)。

毎年11月(酉の日)に行われる「酉の市」はここが発祥で、たくさんの露店と参拝客で賑わいます。また、7月の第3日曜日には、大小2頭の雄獅子と1頭の雌獅子による「祈禱獅子舞」が行われています。

●03-3883-2908

# はなはた 花畑記念庭園

## 桜花亭

花畑四丁目 40-1

約9,400㎡の敷地は石垣と築地塀に囲まれた“池泉廻遊式”の日本庭園で、古い城郭を思わせる佇まいは壮大で風流そのものです。庭の所々には雪見灯籠や春日灯籠があり、休憩のできる四阿からは大滝や池を泳ぐ鯉などを眺めることができます。

園内にある「桜花亭」では、庭園を一望できる日本間や茶室、会議や披露宴もできる広い洋室などがあり、集会施設として多目的に利用されています。優雅な日本情緒を味わいながら、心やすまる時を過ごしてみたいはいかがでしょうか。 ●03-3885-9795

花畑のとおっておきを紹介



見る！  
聞く！  
感じる！

# 元洲江公園 生物園

生物園

保木間二丁目 17-1

春になるとチューリップが花壇いっぱいに咲き誇る公園。広々とした園内には釣りを楽しむことができる池もあります。敷地内にある生物園では、植物や昆虫、鳥、小動物など様々な生きものに出会い、ふれあいコーナーなどのイベントも充実しています。

12月には、色彩豊かなイルミネーションが樹々を飾る「光の祭典」が催され、たくさんの方が訪れます。夜空と光のコントラストを眺めながらのお散歩がオススメです。

●生物園 / 03-3884-5577



元洲江公園



桜花亭



## 「おかえりバス」時刻表 (平成25年2月現在)

### 花畑四丁目

時	平日	土・日曜・祝日
9	27 59	04 34 47
10	16 47	06 36
11	04 37 52	11 46
12	10	22
13	02 17	19 35
14	08 36	06 36
15	07 46	06 57
16	13 44	06 36 56
17	17 33 48	26 56
18	04 20 57	43

行き先:六町駅

### 桑袋ビオトープ公園入口

時	平日	土・日曜・祝日
9		41
10		
11	46	
12	56	
13		13
14	02	
15		51
16		
17		
18	50	56

行き先:花畑団地經由六町駅



## 「寄ってって」商店街紹介

- 1 東保木間商店会
- 2 平野一丁目商店会
- 3 花保商店会



～名所・旧跡に触れる～  
探訪コース

🚶 約5.8km  
🕒 1時間 30分  
🕒 (滞在時間を含まない目安の時間です)

参考スタート地点

つくばエクスプレス六町駅

- 📍 A 七面神社 250m
- 📍 B 不動院 (矢納弁天) 550m
- 📍 C 長建寺 1,550m
- 📍 D 大鷲神社 900m
- 📍 E 正覚院 150m
- 📍 F 東善寺 200m
- 📍 G 実性寺 600m
- 📍 H 浅間神社 300m
- 📍 I 花畑記念庭園 (桜花亭) 300m

参考ゴール地点  
🚶 バイパス 花畑四丁目

～自然を満喫～  
やすらぎコース

🚶 約5.5km  
🕒 約1時間 30分  
🕒 (滞在時間を含まない目安の時間です)

参考スタート地点

つくばエクスプレス六町駅

- 📍 J 元洲江公園 (生物園) 2,400m
- 📍 K 西光寺 650m
- 📍 L 花畑記念庭園 (桜花亭) 1,300m
- 📍 M 大鷲神社 350m
- 📍 N 桑袋ビオトープ公園 20m

参考ゴール地点  
🚶 バイパス 桑袋ビオトープ公園入口



▲造形及び環境設計に優れたデザインが魅力的

**六町コミュニティセンター**  
六町二丁目 5-35  
🚶 つくばエクスプレス六町駅 徒歩五分  
📅 平成24年6月にオープンした美術館です。日本画を中心に洋画を含め約350点を所蔵し、季節ごとにそれぞれの「四季」をテーマに展示をおこなっています。

A しちめんじんじゃ  
七面神社

南花畑三丁目 17-5

住宅街にひっそりと佇んでいます。社殿には祭神として中央に七面大明神、右側に七面大明神と隨身、左側に稲荷神・宇賀御魂命が祀られています。七面大明神は、身延山久遠寺の守護神で、西方にそびえる七面山の山神です。この神を「安産の神」として信仰していたという言い伝えも...

B 不動院 / 矢納弁天

南花畑三丁目 25-8

1054 (天喜2) 年に源範頼により開山されたと伝えられています。また、山門右手奥には矢納弁天社があります。源義光が後三年の役の戦勝祈願をして成就をし、矢を納めたことにより矢納弁天とよばれるようになったと伝えられています。ここに安置されていた御神体の弁財天供養塔は、現在、本堂正面右脇陣に納められています。

C しょうかくいん  
正覚院

花畑三丁目 24-27

開山は不詳ですが、源義光伝説との関連で平安時代半ばといわれています。墓所には区有形文化財の五輪塔や区最古の阿弥陀三尊来迎像庚申塔 (区有形民俗文化財) などがあります。境内には、お乳の欲しい人が願うとお乳が出るようになるという「乳たれいちよう」があります。

D せんざんじ  
東善寺

花畑三丁目 20-6

区内に2カ所しかない時宗のお寺で、14世紀中頃、三阿弥陀仏上人が開山したといわれています。本堂前には六角名号板碑は、完全な形で残された貴重な資料とされ、区有形文化財に登録されています。境内には「いぼとり」の霊験あらたかといふことで広く信仰を集めていた「いぼ地蔵」があります。

E じゅうじょうじ  
実性寺

花畑三丁目 17-18

1505 (永正2) 年、光蓮社天誓了間上人によって開山されたお寺です。本尊は阿弥陀如来像で、寺子屋師匠などの石碑が多くあります。

F とうせんじ  
東善寺

花畑三丁目 20-6

かつては見渡す限りの田んぼの中に小さな塚があり、その上に石造祠の浅間社があるところから「野良浅間」とよばれていました。祭神は、木花咲耶姫命で、富士塚は足立区有形民俗文化財です。

G さいこうじ  
西光寺

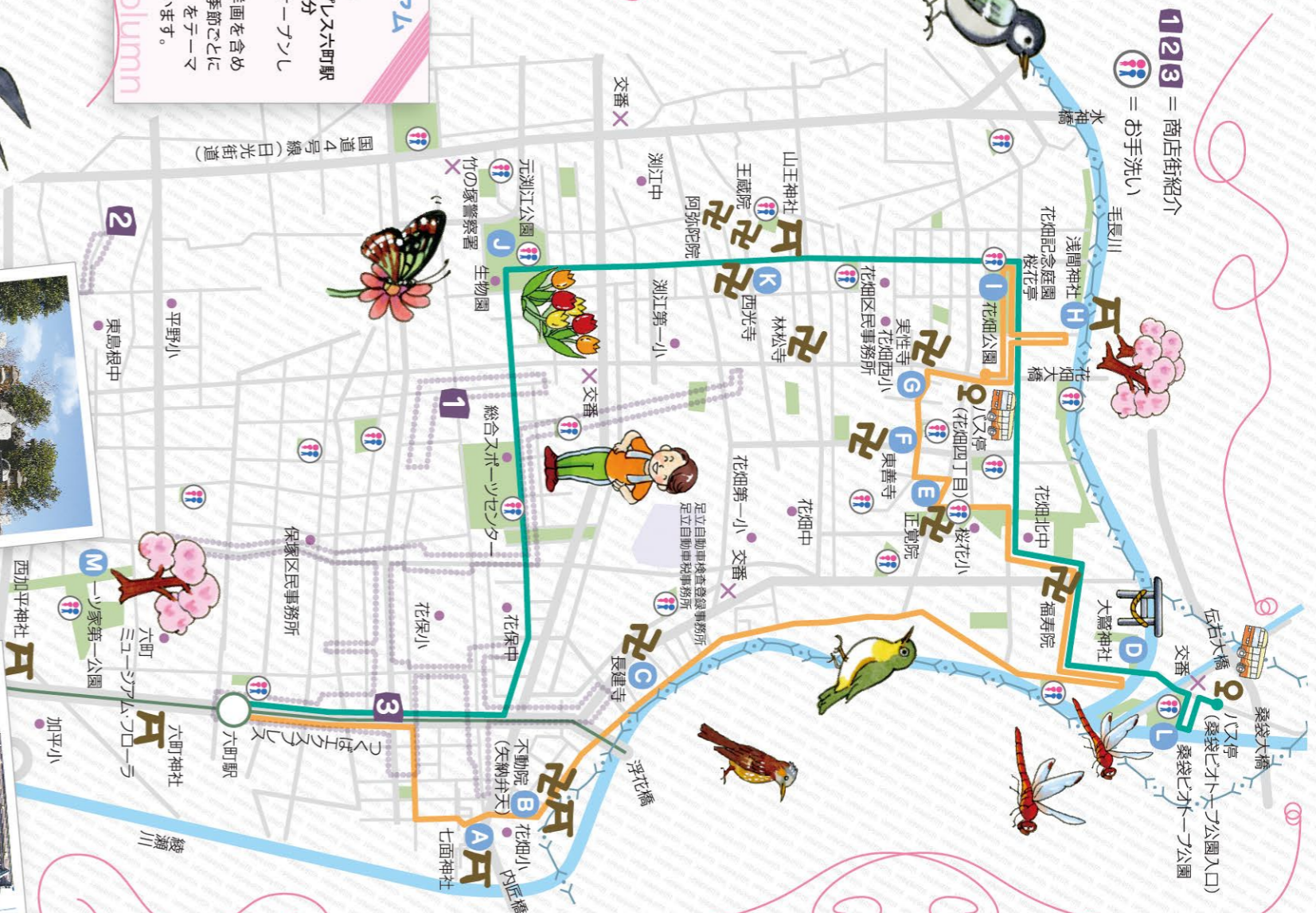
保木間四丁目 38-2

1434 (永享6) 年、長善宗善上人により開基されたという寺院です。本尊は阿弥陀如来像で、境内西側の保木間不動尊は平安時代の高僧・智証大師の作といわれています。門前左には成田山参詣を案内する不動像を刻んだ道標があります。

H さくわさくろ  
桑袋ビオトープ公園

花畑八丁目 2-2

足立の自然をとりもどそうと作られた公園です。ここでは、人の手によって生きものを持ち込むのではなく、環境を整えることで生きものたちが自然と集まり、暮らすことを目指しています。園内の「あやせ川清流館」では、常駐している自然解説員から季節の見どころや生き物などの話を聞くことができます。その他イベントも盛りだくさん。●03-3884-1021



123 = 商店街紹介

🚶 = お手洗い

🚶 バイパス (桑袋ビオトープ公園入口)

🚶 バイパス 桑袋ビオトープ公園

ちやうけんじ  
長建寺

南花畑四丁目 19-18

もとは本所原庭町 (現・墨田区東駒形) にあり、1925 (大正14) 年、現在の場所にあって正受院と合併したお寺です。遍蓮社周上人により、1631 (寛永8) 年に開山されたと伝えられています。本尊は阿弥陀如来像で、本尊左側には正受院から引き継がれたと思われる地藏菩薩像が安置されています。

